




D.2 TECHNICKÁ ZPRÁVA

Investor: SAKO Brno SOLAR a.s., Jedovnická 4247/2, 628 00 Brno-Židenice
Stavba: PD pro realizaci FVE na střeše objektu ZŠ Hudcova 35, 621 00, Brno Medlánky
Stupeň: DÚR + DSP (dle přílohy č.8 Vyhlášky č. 499/2006 Sb.)



Revize:0	Ing. arch Hana Rubešová	Ing. Rudolf Císař	
Datum: 07/2023			
Kód zakázky: 23-300-001	Vypracoval	Zodpovědný projektant	

OBSAH:

- 1. Základní údaje**
- 2. Seznam dokumentace**
- 3. Informace o projektu**
 - 3.1. Etapa 1.
 - 3.2. Etapa 2.
- 4. Technický popis**
 - 4.1. Popis instalace Etapa 1.
 - 4.2. Popis instalace Etapa 2.
 - 4.3. Rozvaděč RHDO
 - 4.4. Rozvaděče Fotovoltaické elektrárny
 - 4.5. Komponenty Fotovoltaické elektrárny
 - 4.6. Konstrukce pro FV panely
 - 4.7. Ochrana před přepětím
 - 4.8. Dispečerský řídicí systém
 - 4.9. Rozpadové místo
 - 4.10. Kabelové trasy
- 5. Legislativa**
- 6. Zajištění stavby**

1 Základní údaje

Tab. č.1.1.: Identifikační údaje

Identifikační údaje	
Místo:	Hudcova 81/35, 621 00 Brno-Medlánky
Kraj:	Jihomoravský
Katastrální území:	Medlánky [611743]
Parcelní číslo:	628
Investor/stavebník:	SAKO Brno SOLAR a.s.

Tab. č.1.2: Další informace

Další informace	
Stejnoseměrná síť NN:	2 DC 1000V, IT
Střídavá síť NN:	3PEN 400V/230V, 50Hz, TN-C-S
Prostory z hlediska úrazu el. proudem:	Vnitřní – Prostory normální, Venkovní – prostory zvlášť nebezpečné
Vnější vlivy působící na el. zařízení:	Uvažované, protokol o určení vnějších vlivů bude dodán uživatelem objektu nebo dodavatelem

Základní ochrana – Ochrana před nebezpečným dotykem živých částí elektrických zařízení do 1000 V:

polohou, izolací, krytím a zábranami dle ČSN 33 2000–4-41 ed.3 a ČSN EN 61140 ed.3

Ochrana při poruše – Ochrana před nebezpečným dotykem neživých částí elektrických zařízení:

Do 1500 V, stejnosměrná soustava IT – izolací dle ČSN 33 2000-4-41 ed.3, čl. 413.2.

Do 1000 V, střídavá soustava TN-C-S automatickým odpojením od zdroje, dle ČSN 33 2000-4-41 ed.3, čl. 413.1.3, přídatnou izolací, případně ochranným pospojováním.

Doplňková ochrana doplňujícím ochranným pospojováním dle ČSN 33 2000-4-41 ed.3 čl. 415.2.

V distribuční soustavě je ochrana řešena dle PNE 33 0000-1, 6. vydání.

Změnový list:

Datum	Verze	Popis změn	Autor

2 Seznam dokumentace

Textová část	
A	Průvodní zpráva
B	Souhrnná technická zpráva
O	Titulní listy
D.2	Technická zpráva

Výkresová část	
C.01	Situační výkres širších vztahů
C.02	Katastrální situační výkres
D2.1-01	Jednopolové schéma
D2.1-02	Půdorys střech – rozložení panelů – část 1
D2.1-03	Půdorys střech – rozložení panelů – část 2
D2.1-04	Půdorys střech – kabelové trasy

3 Informace o projektu

3.1 Etapa 1.

Účel projektu

Projektová dokumentace řeší instalaci fotovoltaické elektrárny a její napojení do stávající elektroinstalace objektu. Elektrárna bude vybudovaná na střeše objektu na parcele číslo 628, k.ú. Medlánky [611743] .

Elektrárna v 1. etapě bude tvořena celkem ze 60ks fotovoltaických panelů, o jmenovitém výkonu 470 Wp. Celkový instalovaný výkon fotovoltaického systému činí 28,2 kWp.

Hlavní jistič pro připojení FVE:

- Rozvaděč RAC: 3P 50 A B

Technická data projektové dokumentace

- Jsou uvedena v technické zprávě
- Přílohách (datasheetech) k jednotlivým komponentům

Energetická bilance

- Instalovaný výkon DC: PDC = 28,2 kWp
- Výstupní výkon AC: PAC = 25,00 kW

Rozsah projektu

Projekt řeší instalaci fotovoltaických panelů, napojení panelů na střídače a následné napojení do stávajících rozvodů. Součástí instalovaných střídačů je monitoring a dálkový dohled přes webovou aplikaci.

Statické posouzení a požárně bezpečnostní řešení stavby bude zpracováno samostatně v příložených dokumentech.

Upozornění pro zhotovitele

Objekt je částečně vybaven stávající ochranou před bleskem (hromosvod). Veškeré práce spojené s instalací FVE panelů, úpravou a doplněním ochrany před bleskem musí být provedeny tak, aby byl jak v průběhu realizace, tak po zrealizování díla, objekt chráněn, a aby úderem blesku nedošlo k poškození technologie FVE. Ochranu FVE před bleskem je potřebné zajistit v souladu s ČSN EN 62305 ed.2. Případná úprava jímací soustavy hromosvodu není předmětem projektové dokumentace, bude řešena samostatně. Po ukončení montáže fotovoltaických panelů musí být provedena revize jímací soustavy hromosvodu budovy. Z toho důvodu doporučujeme konzultovat navržené rozložení panelů v tomto dokumentu s revizním technikem hromosvodů případně elektrotechnikem.

Stupeň projektové dokumentace

Projektová dokumentace je řešena ve stupni dokumentace pro stavební povolení (ohlášení) stavby (DSP). Dokumentace DSP není určena k provádění díla ani nenahrazuje dokumentaci DPS.

Dodavatel – firma systému FVE musí mít příslušná oprávnění podle požadavků právních předpisů platných v době realizace díla a odborné zkušenosti k realizaci díla.

Při montážních pracích musí dodavatel zajistit odborné vedení a dohled nad dodržováním právních předpisů, montážních a bezpečnostních předpisů, návodů výrobců jednotlivých zařízení, nad dodržováním všech bezpečnostních předpisů, ustanovení příslušných norem ČSN a podmínek z hlediska BOZ a PO, na soulad s projektovou dokumentací a na požadavky distributora. Dále vedení stavebního deníku včetně fotodokumentace, kde se musí písemně zaznamenávat průběh prací, kontrolu provádění prací, upozorňovat na problémy nebo nedostatky, které by mohly mít za následek škody na majetku nebo na životech nebo nevhodný provoz.

Všechny komponenty FVE musí být před dodáním na stavbu schváleny objednatelem. Před výrobou a montáží tras (žlabů) musí být veškeré trasy na stavbě ověřeny dodavatelem a zkoordinovány s ostatními profesemi. Tato projektová dokumentace je dokumentací pro provedení stavby, neslouží jako realizační-výrobní (dílenská) dokumentace, kterou si zpracovává vybraný dodavatel FVE. Dodavatel FVE musí realizační-výrobní (dílenskou) dokumentaci vytvořit podle vybraného systému FVE, musí znovu prověřit a zkontrolovat všechny zařízení, která budou skutečně dodána na stavbu včetně doporučení výrobců na např. způsob zapojení, ovládání apod. Dále musí znovu prověřit veškeré dimenzování a jištění kabelů (úbytek napětí, impedance smyčky, dovolené oteplení atd.) připojovaných zařízení, úložných tras v souladu s právními předpisy a normami. Zkontrolovat soulad se všemi dokumentacemi TZB vč. PBR, které se týkají systému FVE a tyto části zpracovat a zohlednit v dodávce systému FVE. Protokol vnějších vlivů si zajišťuje uživatel objektu nebo objednatel.

Stavebník je povinen provádět pravidelnou kontrolu a údržbu zařízení FVE a elektrických zařízení, tak aby zařízení pracovalo bezpečně, správně a hospodárně. Pokud neuvede některý z dodavatelů komponentů a zařízení jinak nebo to není stanoveno v právních předpisech, normách nebo návodech, tak minimálně je nutné provést údržbu a kontrolu 1x ročně.

Projektová dokumentace, technická zpráva s přílohami a výkresy tvoří jeden celek. Používání jejích částí samostatně může vést ke ztrátě vazeb jednotlivých informací. Dokumentace může být použita pouze za účelem, ke kterému byla vytvořena.

Projektová dokumentace byla vytvořena k datu 05/2023, pokud po tomto termínu dojde ke změně technického řešení, právních předpisů, norem nebo požadavků distributora nelze toto brát jako vadu projektové dokumentace. V rámci realizace musí být dodrženy aktuální platné normy. Dokumentace může být použita pouze za účelem ke kterému byla vytvořena.

3.2 Etapa 2.

Účel projektu

Projektová dokumentace řeší instalaci fotovoltaické elektrárny a její napojení do stávající elektroinstalace objektu. Elektrárna bude vybudovaná na střeše objektu na parcele st. č. 628, k.ú. Medlánský [611743].

Elektrárna bude tvořena celkem ze 92 ks fotovoltaických panelů, o jmenovitém výkonu 470 Wp, z toho bude nově instalováno 32 ks panelů ke stávajícím 60 ks panelům z etapy 1.

Celkový instalovaný výkon fotovoltaického systému činí 43,24 kWp.

Hlavní jistič pro připojení FVE:

- Rozvaděč RAC: 3P 63 A B

Technická data projektové dokumentace

- Jsou uvedena v technické zprávě

- Přílohách (datasheetech) k jednotlivým komponentům

Energetická bilance

- Instalovaný výkon DC: PDC = 43,24 kWp
- Výstupní výkon AC: PAC = 37,5 kW

Rozsah projektu

Projekt řeší instalaci fotovoltaických panelů, napojení panelů na střídače a následné napojení do stávajících rozvodů. Součástí instalovaných střídačů je monitoring a dálkový dohled přes webovou aplikaci.

Statické posouzení a požárně bezpečnostní řešení stavby bude zpracováno samostatně v příložených dokumentech.

Projekt neřeší hromosvodnou soustavu.

Upozornění pro zhotovitele

Objekt je částečně vybaven stávající ochranou před bleskem (hromosvod). Veškeré práce spojené s instalací FVE panelů, úpravou a doplněním ochrany před bleskem musí být provedeny tak, aby byl jak v průběhu realizace, tak po zrealizování díla, objekt chráněn, a aby úderem blesku nedošlo k poškození technologie FVE. Ochranu FVE před bleskem je potřebné zajistit v souladu s ČSN EN 62305 ed.2. Případná úprava jímací soustavy hromosvodu není předmětem projektové dokumentace, bude řešena samostatně. Po ukončení montáže fotovoltaických panelů musí být provedena revize jímací soustavy hromosvodu budovy. Z toho důvodu doporučujeme konzultovat navržené rozložení panelů v tomto dokumentu s revizním technikem hromosvodů případně elektrotechnikem.

Stupeň projektové dokumentace

Projektová dokumentace je řešena ve stupni dokumentace pro stavební povolení (ohlášení) stavby (DSP). Dokumentace DSP není určena k provádění díla ani nenahrazuje dokumentaci DPS.

Dodavatel – firma systému FVE musí mít příslušná oprávnění podle požadavků právních předpisů platných v době realizace díla a odborné zkušenosti k realizaci díla.

Při montážních pracích musí dodavatel zajistit odborné vedení a dohled nad dodržováním právních předpisů, montážních a bezpečnostních předpisů, návodů výrobců jednotlivých zařízení, nad dodržováním všech bezpečnostních předpisů, ustanovení příslušných norem ČSN a podmínek z hlediska BOZ a PO, na soulad s projektovou dokumentací a na požadavky distributora. Dále vedení stavebního deníku včetně fotodokumentace, kde se musí písemně zaznamenávat průběh prací, kontrolu provádění prací, upozorňovat na problémy nebo nedostatky, které by mohly mít za následek škody na majetku nebo na životech nebo nehospodárný provoz.

Všechny komponenty FVE musí být před dodáním na stavbu schváleny objednatelem. Před výrobou a montáží tras (žlabů) musí být veškeré trasy na stavbě ověřeny dodavatelem a zkoordinovány s ostatními profesemi. Tato projektová dokumentace je dokumentací pro provedení stavby, neslouží jako realizační-výrobní (dílenská) dokumentace, kterou si zpracovává vybraný dodavatel FVE. Dodavatel FVE musí realizační-výrobní (dílenskou) dokumentaci vytvořit podle vybraného systému FVE, musí znovu prověřit a zkontrolovat všechny zařízení, která budou skutečně dodána na stavbu včetně doporučení výrobců na např. způsob zapojení, ovládání apod. Dále musí znovu prověřit veškeré dimenzování a jištění kabelů (úbytek napětí, impedance smyčky, dovolené oteplení atd.) připojovaných zařízení, úložných tras v souladu s právními předpisy a normami. Zkontrolovat soulad se všemi

dokumentacemi TZB vč. PBR, které se týkají systému FVE a tyto části zpracovat a zohlednit v dodávce systému FVE. Protokol vnějších vlivů si zajišťuje uživatel objektu nebo objednatel.

Stavebník je povinen provádět pravidelnou kontrolu a údržbu zařízení FVE a elektrických zařízení, tak aby zařízení pracovalo bezpečně, správně a hospodárně. Pokud neuvede některý z dodavatelů komponentů a zařízení jinak nebo to není stanoveno v právních předpisech, normách nebo návodech, tak minimálně je nutné provést údržbu a kontrolu 1x ročně.

Projektová dokumentace, technická zpráva s přílohami a výkresy tvoří jeden celek. Používání jejích částí samostatně může vést ke ztrátě vazeb jednotlivých informací. Dokumentace může být použita pouze za účelem, ke kterému byla vytvořena.

Projektová dokumentace byla vytvořena k datu 05/2023, pokud po tomto termínu dojde ke změně technického řešení, právních předpisů, norem nebo požadavků distributora nelze toto brát jako vadu projektové dokumentace. V rámci realizace musí být dodrženy aktuální platné normy. Dokumentace může být použita pouze za účelem ke kterému byla vytvořena.

4 Technický popis

Určení vnějších vlivů

a) Vnitřní prostory – třídění vnějších vlivů:

AA5,AB5,AC1,AD1,AE1,AF1,AG1,AH1,AK1,AL1,AM1,AN1,AP1,AQ1,BA5,BC2,BD3, BE1,CA1,CB1
Všechny třídy vnějších vlivů mají charakteristiku požadovanou pro výběr a instalaci zařízení – normální prostory

b) Venkovní prostory – třídění vnějších vlivů:

AA7,AB7,AC1,AD2,AE1,AF1,AG1,AH1,AK1,AM1,AL1,AN3,AP1,AQ2,BA5,BC3,BD3,BE1,CA1,CB1
Třída AD3 – nebezpečné, AD5 – nebezpečné

Prostory z hlediska nebezpečí úrazu el. proudem dle ČSN 33 2000-4-41 ed.3:

- Dotčené prostory uvnitř objektu – prostory normální
- Venkovní prostory – prostory zvlášť nebezpečné

Stanoveným třídám vnějších vlivů musí odpovídat provedení elektroinstalace dle ČSN 33 2000-4-41 ed.3, ČSN 33 2000-5-51 ed.3 a dalších souvisejících platných ČSN.

Uvedené třídy vnějších vlivů je třeba před uvedením zařízení do provozu ověřit. Změní-li se charakter místností nebo prostor, musí být překontrolováno, zda elektrická zařízení změněným podmínkám vyhovují.

Jedná se o uvažované hodnoty. Konkrétní určení vnějších vlivů bude doloženo v příloze "Protokol o určení vnějších vlivů" před začátkem realizace.

Ochranné pásmo

Zákon č. 458/2000 Sb., zákon o podmínkách podnikání a o výkonu státní správy v energetických odvětvích a o změně některých zákonů (energetický zákon) v § 46 bodě (7) definuje tzv. ochranné pásmo (OP): „Ochranné pásmo výroby elektřiny je souvislý prostor vymezený svislými rovinami vedenými v kolmé vzdálenosti.“

- e) 1 m od vnějšího líce obvodového zdiva budovy, na které je výroba elektřiny umístěna, u výroby elektřiny připojených k distribuční soustavě s napětím do 1 kV včetně s instalovaným výkonem nad 50 kW.

Na základě výše citovaného zákona nevznikne OP okolo této FV výroby.

Stupně ochrany krytem (krytí – IP kód)

Pokud není stupeň krytí pro jednotlivé komponenty přímo specifikován, pak je uvažováno dodržení normy ČSN EN 60529 (330330).

Rozvaděč je vzhledem k uvažovaným vnějším vlivům AE5 a AD5 navrhován s minimálním krytím IP55.

4.1 Popis instalace Etapa 1.

Fotovoltaická elektrárna se skládá ze 60 ks fotovoltaických monokrystalických panelů, o jmenovitém výkonu 470 kWp (Např. Huasun HS-B144-DS470 nebo ekvivalentní výrobek). Celkově FVE tvoří 1 ks inverterů – střídačů, které budou napojeny na příslušný počet stringů tvořených sériově zapojenými Power Optimizéry. FV stringy budou připojeny přes kombiner boxy s DC odpojovači a ochranami (DC-GAK + SPD) k třífázovým střídačům o nominálním výstupním výkonu 25 kW (např. SolarEdge SE25K nebo ekvivalent).

FV panely jsou umístěny na sedlových střechách se sklonem 29-45°. Jedná se o střechu zastřešenou skládanou keramickou krytinou, panely budou kopírovat sklon střešní roviny. Sklon panelů a azimut dle označení střechy:

STŘECHA 2

- Sklon panelů 29°; azimut 133° --- 18ks FV panelů
- Sklon panelů 30°; azimut 223° --- 21ks FV panelů

STŘECHA 4

- Sklon panelů 45°; azimut 223° --- 21ks FV panelů

Všechny kovové prvky umístěné na střeše budou pospojovány a uzemněny v souladu s požadavky norem ČSN 33 2000-4-41, ČSN 33 2000-5-54 v aktuální platné edici (na HOP).

Velikost napětí v DC větvích (stringu) při provozu je dle typu použitého střídače obvykle 750 V.

Propojení panelů a odvody k rozvaděči pro DC stranu bude provedeno flexibilními vodiči o průřezu 6 mm² nebo 10 mm² (H1Z2Z2-K nebo ekvivalent).

Střídače budou propojeny s RAC kabely CYKY-J 5x16 mm² a CYKY-J 5x10 mm².

Všechny prostupy skrz vnitřní i vnější stavební konstrukce budou vždy utěsněny protipožárními přepážkami s dostatečnou odolností proti šíření ohně dle podmínek HZS nebo PBŘ. Kabelové trasy musí být navrženy tak, aby bylo zajištěno bezpečné vypnutí.

4.2 Popis instalace Etapa 2.

Fotovoltaická elektrárna v 2. etapě bude provedena 32 ks fotovoltaických monokrystalických panelů, o jmenovitém výkonu 470 kWp (Např. Huasun HS-B144-DS470 nebo ekvivalentní výrobek). Celkově FVE tvoří 1 ks inverterů – střídačů, které budou napojeny na příslušný počet stringů tvořených sériově zapojenými Power Optimizéry. Optimizéry budou zapojeny vždy v poměru 2:1 tedy dva FV panely na jeden Optimizér. Výjimku tvoří stringy s lichým počtem panelů. FV stringy budou připojeny přes kombiner boxy s DC odpojovači a ochranami (DC-GAK + SPD) k třífázovým střídačům o nominálním výstupním výkonu 12,5 kW (např. SolarEdge SE12,5K nebo ekvivalent).

FV panely jsou umístěny na pultové střeše se sklonem 6° (označená jako STŘECHA 4) a ploché střeše se sklonem 2° (označená jako STŘECHA 3).

Pultová střecha je zastřešena plechovou drážkovou krytinou, plochá střecha je zateplena s PVC střešní fólií.

Sklon panelů a azimut dle označení střechy:

STŘECHA 3

- Sklon panelů 10°; azimut 178° --- 19ks FV panelů

STŘECHA 4

- Sklon panelů 10°; azimut 133° --- 13ks FV panelů

Na ploché střeše budou FV panely s jižní orientací se sklonem 10°. Na plochou střechu budou použity samonosné konstrukce. Samotná konstrukce s orientací na jih je položena na krytinu z fólie a přitížena dlaždicemi, tak aby byla zajištěna mechanická stabilita zejména proti působení větru.

Na pultové střeše budou FV panely s jihovýchodní orientací se sklonem 10°. Na střechu bude použita konstrukce která bude přichytnuta k drážkové plechové krytině.

Všechny kovové prvky umístěné na střeše budou pospojovány a uzemněny v souladu s požadavky norem ČSN 33 2000-4-41, ČSN 33 2000-5-54 v aktuální platné edici (na HOP).

Velikost napětí v DC větvích (stringu) při provozu je dle typu použitého střídače obvykle 750 V.

Propojení panelů a odvody k rozvaděči pro DC stranu bude provedeno flexibilními vodiči o průřezu 6 mm² nebo 10 mm² (H1Z2Z2-K nebo ekvivalent).

Střídače budou propojeny s RAC kabely CYKY-J 5x10 mm².

Všechny prostupy skrz vnitřní i vnější stavební konstrukce budou vždy utěsněny protipožárními přepážkami s dostatečnou odolností proti šíření ohně dle podmínek HZS nebo PBŘ. Kabelové trasy musí být navrženy tak, aby bylo zajištěno bezpečné vypnutí.

4.3 Elektroměrový rozvaděč

Elektroměrový rozvaděč bude upraven a dovybaven dle požadavků připojovacích podmínek distributora el. energie.

- Bude přidán pomocný jistič pro jištění HDO 1P 2 A B
- Bude osazen vypínač instalace 3P 80 A
- Bude přiveden CYKY-J 7x1,5mm² pro signály skokového řízení a blokování FVE
- Bude přidán pomocný jistič pro jištění zdroje WIFI 1P 2 A B
- Bude přidán zdroj napájení DR-15 230 V/ 5 V
- Bude přidán WIFI modul pro dálkový odečet elektroměru NT3-DN4-IG1, WIFI klient WR802N a optické čidlo PU1-ET1

Připojení k DS bude stávající dle podmínek SOP, v případě změny dle aktuálních požadavků.

FVE bude sloužit pro přímou výrobu elektrické energie z energie slunečního záření. Předpokládá se spotřeba veškeré vyrobené el. energie v reálu školy (odběrném místě) a případné přebytky budou převedeny do distribuční soustavy.

Připojení k DS bude stávající.

Pomocí WIFI modulu, bude provozovatel schopen dálkově odečítat stav elektroměru přes SensorFor Cloud.

4.4 Rozvaděče fotovoltaické elektrárny

Rozvaděč RAC

Rozvaděč musí splnit požadavky ČSN EN 61439-1 ed. 2. Rozvaděč musí být výrobcem určený pro AC i DC prvky do 1000 V DC, 400 V AC, s krytím min. IP 55/20 po otevření, bude obsahovat jističí a spínací prvky a regulaci výkonu FVE.

Rozvaděč je umístěn na konstrukci na střeše budovy.

4.5 Komponenty fotovoltaické elektrárny

Instalované fotovoltaické moduly a měniče musí dosahovat min. níže uvedených účinností:

h) Technologie	Minimální účinnost
Fotovoltaické moduly při standardních testovacích podmínkách 14(STC)-	<ul style="list-style-type: none">• 19,0 % pro monofaciální moduly z monokrystalického křemíku• 18,0 % pro monofaciální moduly z multikrystalického křemíku• 19,0 % pro bifaciální moduly při 0% bifaciálním zisku• 12,0 % pro tenkovrstvé moduly• nestanoveno pro speciální výrobky a použití (agrofotovoltaika se sunshare technologií, speciální fotovoltaické krytiny, technologie určené pro ploché střechy s nízkou nosností)
Měniče	97 % (Euro účinnost)

Při realizaci mohou být použity výhradně komponenty s garantovanou životností:

Fotovoltaické moduly	<ul style="list-style-type: none">• min. 20letá lineární záruka na výkon s max. poklesem na 80 % původního výkonu garantovanou výrobcem- min. 10letá produktová záruka garantovaná výrobcem
Měniče	<ul style="list-style-type: none">• záruka výrobce či dodavatele trvající min. 10 let na jeho bezodkladnou výměnu či adekvátní náhradu v případě poruchy či poškození

Instalované měniče musí být vybaveny plynulou, nebo diskrétní říditelností dodávaného výkonu do elektrizační soustavy umožňující změnu dodávaného výkonu výroby.

4.5.1. Fotovoltaické panely

Fotovoltaické panely musí splňovat parametry dle norem IEC 61215, IEC 61730.

Pro přeměnu energie světla na energii elektrickou budou použity fotovoltaické panely s následujícími parametry či ekvivalentní výrobek:

Electrical Characteristics (STC)

Model Number	HS-B144 DS450	HS-B144 DS455	HS-B144 DS460	HS-B144 DS465	HS-B144 DS470
Maximum Power (Pmax)	450W	455W	460W	465W	470W
Max Module Efficiency(%)	20.70%	20.93%	21.16%	21.39%	21.62%
Voltage at Max Power (Vmp)	44.85V	45.04V	45.24V	45.44V	45.66V
Current at Max Power (Imp)	10.05A	10.12A	10.18A	10.24A	10.30A
Open Circuit Voltage (Voc)	52.96V	53.09V	53.22V	53.35V	53.48V
Short Circuit Voltage (Isc)	10.46A	10.52A	10.58A	10.64A	10.70A
Operating Module Temperature	-40 to +85°C				
Maximum System Voltage	DC1500V (IEC)				
Maximum Series Fuse	25A				
Rating Power Sorting	0~+5W				
Bifaciality (%)	80 (0~+5)				

*STC: Irradiance 1000 W/m², module temperature 25°C, AM#1.5; Best in Class AAA solar simulator used, power measurement uncertainty is within +/- 3%.

NOCT	450W	455W	460W	465W	470W
Max. Power at NOCT (Pmax)	336W	340W	343W	348W	351W
Voltage Max. Power (Vmp)	41.61V	41.75V	41.83V	41.99V	42.12V
Current Max Power (Imp)	8.09A	8.15A	8.21A	8.29A	8.34A
Open Circuit Voltage (Voc)*	49.89V	49.21V	49.45V	49.71V	49.91V
Short Circuit Voltage (Isc)*	8.46A	8.49A	8.52A	8.57A	8.59A

4.5.2. Střídače napětí

Střídače musí splňovat parametry dle norem IEC 61727, IEC 62116, IEC 61000 dle typu střídače.

Pro přeměnu stejnosměrného proudu na střídavý budou použity měniče s následujícími parametry či ekvivalentní výrobek:

Platí pro měniče s produktovým číslem	SEXXX-XXXXBXX4			SEXXX-XXXXIBXX4	
	SE12.5K	SE16K	SE17K	SE20K	
VÝSTUP					
Nominální výstupní výkon AC	12500	16000	17000	19900*	VA
Maximální výstupní výkon AC	12500	16000	17000	19900*	VA
Výstupní napětí AC - sružena /fázové (nominální)	400 / 230				Vac
Rozsah výstupního AC napětí - (fázové)	184 - 264.5				Vac
AC frekvence	50/60 ± 5				Hz
Maximální trvalý výstupní proud (na fázi)	20	23.2	24.6	29	A
Podporované sítě -trifázové	3 / N / PE (WYE s pracovním vodičem N)				3 / N / PE (WYE s N) 3 / PE
Monitoring sítě, ochrana před ostrovním provozem, konfigurovatelný účinník, konfigurovatelné prahové hodnoty země	Ano				
Celkové harmonické zkreslení	<3				%
VSTUP					
Maximální DC výkon (panel za STC)	16650	21600	22950	30000	W
Beztransformátorový, neuzemněný	Ano				
Maximální vstupní napětí	1000				Vdc
Nominální DC vstupní napětí	750				Vdc
Maximální vstupní proud	21	23.2	24.6	29	Adc
Ochrana proti obrácení polarity	Ano				
Detekce zemního spojení (izolační odpor)	Citlivost 700kΩ ¹⁾			Citlivost 167kΩ ¹⁾	
Maximální účinnost měniče	98				%
Evropská vážená účinnost	97,7				%
Noční spotřeba energie	< 2.5			< 4	W
DALŠÍ VLASTNOSTI					
Podporovaná komunikační rozhraní ²⁾	RS485, Ethernet, Wi-Fi (volitelné) -, Modbus (volitelné)				
Uvedení měniče do provozu	Pomocí mobilní aplikace SetApp a vestavěného přístupového bodu Wi-Fi pro lokální připojení				
Chytré řízení energie (Smart Energy Management)	Omezení dodávky do sítě				
Ochrana před elektrickými oblouky	Integrovaná, konfigurovatelná uživatelem (v souladu s UL1699B)				
RS485 přepětová ochrana	Volitelná ³⁾				
DC přepětová ochrana	-			Typ II, na místě vyměnitelná, integrovaná	
AC přepětová ochrana	-			Typ II, na místě vyměnitelná, volitelná	
SHODA S NORMAMI					
Bezpečnost	IEC-62103 (EN50176), IEC-62109, AS3100				
Normy připojení k síti ¹⁾	VDE-AR-N-4105, G99, A5-4777, EN50438, EN50549-1, CEI-021, VDE 0126-1-1, CEI-016, EN50549-1				
EMC	IEC61000-6-2, IEC61000-6-3, IEC61000-3-11, IEC61000-3-12, Třída B			IEC61000-6-2, IEC61000-6-3, IEC61000-3-11, IEC61000-3-12, Třída A	
RoHS	Ano				
SPECIFIKACE INSTALACE					
AC výstup - průměr průchodky/průřez vodiče	15-21mm / drát 2.5-16 mm ²			Průměr kabelu 19-28 mm / 4 - 16 mm ²	
DC výstup	2 páry MC4			4 páry MC4	
Rozměry (V x Š x H)	549 x 317 x 264			550 x 317 x 273	mm
Hmotnost	30,7			32	kg
Rozsah provozní teploty	-40 - +50 ¹⁾				°C
Chlazení	Ventilátor (vyměnitelný uživatelem)				
Hluk	< 50			< 62	dBA
Stupeň krytí	IP65 - venkovní a vnitřní				
Montáž	Držák součástí dodávky				

Platí pro měniče s produktovým číslem	SEXKK-RWX01XXXX			
	SE25K	SE30K	SE33.3K	
VÝSTUP				
Nominalní výstupní výkon AC	25000	29990	33300	VA
Maximální výstupní výkon AC	25000	29990	33300	VA
Výstupní napětí AC - sdružené /fázové (nominální)	380 / 220 ; 400 / 230			Vac
Rozsah výstupního AC napětí - (fázové)	304 - 437 / 176 - 253 ; 320 - 460 / 184 - 264,5			Vac
AC frekvence	50/60 ± 5%			Hz
Maximální průběžný výstupní proud (na fázi)	36,25	43,5	48,25	A
Podporované síť - třífázové	3 / N / PE (WYE s pracovním vodičem)			V
Monitoring sítě, ochrana před odstavním provozem, konfigurovatelný účinník, konfigurovatelné prahové hodnoty zerně	Ano			
Celkové harmonické znečištění	< 3			%
Rozsah účinníku	-/-0.8 až 1			
Maximální rezduální proud ¹⁾	100			mA
VSTUP				
Maximální DC výkon (panel za STC)	37500	45000	49950	W
Beztransformátorový, neuzemněný	Ano			
Maximální vstupní napětí	1000			Vdc
Nominalní DC vstupní napětí	750			Vdc
Maximální vstupní proud	36,25	43,5	48,25	Adc
Ochrana proti obrácení polarity	Ano			
Detekce zemního spojení (izolační odpor)	Citlivost 167kΩ ²⁾			
Maximální účinnost měniče	98,3			%
Evropská vážená účinnost	98			%
Noční spotřeba energie	< 4			W
DALŠÍ VLASTNOSTI				
Podporovaná komunikační rozhraní	RS485, Ethernet, Wi-Fi (volitelně ¹⁾), Mobilní (volitelně)			
Uvedení měniče do provozu	Pomocí mobilní aplikace SetApp a veřejného přístupového bodu Wi-Fi pro lokální připojení			
Ochrana před elektrickými ovládky	Integrovaná, konfigurovatelná uživatelem (v souladu s UL1699B)			
Rapid Shutdown ("rychlý vypnutí")	Volitelně ¹⁾ (Automaticky po odpojení AC strany sítě)			
RS485 přepětová ochrana	volitelná			
DC přepětová ochrana	Typ II, vyměnitelná, integrovaná			
AC přepětová ochrana	Typ II, vyměnitelná, volitelná			
DC SAFETY UNIT (VOLITELNĚ)				
2-pólové odpojení	1000V / 48,25A			
DC pojistky na plus & minus	Volitelně, 25A			
Shoda	UTE-C15-712-1			
SHODA S NORMAMI				
Bezpečnost	IEC-62109, AS3100			
Normy připojení k síti ²⁾	VDE-AR-N-4105, AS-4777, EN50438, CEI-021, VDE 0126-1-1, CEI-016, EN50549-1, EN50549-2, VDE-AR-N-4110, TOR Erzeuger Typ A, G99, G99 (JNL), VFR 2019			
EMC	IEC61000-6-2, IEC61000-6-3 Class A, IEC61000-3-11, IEC61000-3-12			
RoHS	Ano			
SPECIFIKACE INSTALACE				
AC výstup - průměr průchodky/průřez vodiče	Průměr kabelu 19 - 28 mm / 4 - 16 mm ²⁾ / 4 - 16 mm ²⁾			
DC vstup ³⁾	4 páry MC4			
DC vstup se Safety Unit ⁴⁾	4 páry MC4			
	4 stringy - Průchodka - vnější: průměr kabelu 5 - 10 mm / průřez vodiče 2,5 - 16 mm ²⁾			
Rozměry (VxŠxH)	550 x 317 x 273			mm
Rozměry se Safety Unit (VxŠxH)	836 x 317 x 300 (DC MC4); 819 x 317 x 300 (DC průchodka)			mm
Hmotnost	32			kg
Hmotnost se Safety Unit	36,5			kg
Rozsah provozní teploty	-40 až +60 ⁵⁾			°C
Chlazení	Ventilátor (vyměnitelný uživatelem)			
Hluk	< 62			dBA
Stupeň krytí	IP65 – venkovní a vnitřní			
Montáž	Držák součástí dodávky			

Navržený střídač zajišťuje odpojení od sítě, pokud je napětí mimo požadované hodnoty. Nebo pokud bude frekvence mimo požadovaný rozsah. Tyto hodnoty jsou v souladu s PPDS distributora. Potvrzení tohoto nastavení bude součástí revizní zprávy.

4.5.3. Optimizéry

Pro optimalizaci výkonu fotovoltaických panelů např. při zastínění budou použity optimizéry s následujícími parametry či ekvivalentní výrobek:

/ Výkonový optimizér pro rezidenční instalace Pro Evropu S440, S500

	S440	S500	JEDNOTKA
Jmenovitý vstupní DC výkon ⁽¹⁾	440	500	W
Absolutní hodnota maximálního vstupního napětí (V _{oc})	60		V _{dc}
Provozní rozsah MPPT	8 - 60		V _{dc}
Maximální zkratový proud (I _{sc}) připojeného FV panelu	14,5	15	Adc
Maximální účinnost	99,5		%
Vážená účinnost	98,6		%
Kategorie přepětí	II		
VÝSTUP ZA PROVOZU			
Maximální výstupní proud	15		Adc
Maximální výstupní napětí	60		V _{dc}
VÝSTUP V POHOTOVOSTNÍM REŽIMU (VÝKONOVÝ OPTIMIZÉR ODPOJENÝ OD MĚNIČE NEBO MĚNIČ VYPNUTÝ)			
Bezpečné výstupní napětí výkonového optimizéru	1		V _{dc}
SHODA S NORMAMI			
EMC	FCC, část 15, třída B, normy IEC61000-6-2, IEC61000-6-3, CISPR11, EN-55011		
Bezpečnost	IEC62109-1 (třída bezpečnosti II), UL1741		
Materiál	UL94 V-0, odolný proti UV záření		
RoHS	Ano		
Požární bezpečnost	VDE-AR-E 2100-712:2013-05		
SPECIFIKACE INSTALACE			
Maximální povolené napětí systému	1000		V _{dc}
Rozměry (š × d × v)	129 × 153 × 30		mm
Hmotnost (včetně kabelů)	655		g
Vstupní konektor	MC4 ⁽²⁾		
Délka vstupního kabelu	0,1		m
Výstupní konektor	MC4		
Délka výstupního kabelu	(+) 2,3, (-) 0,10		m
Rozsah provozní teploty ⁽³⁾	-40 až +85		°C
Stupeň krytí	IP68 / NEMA6P		
Relativní vlhkost	0 - 100		%

(1) Jmenovitý výkon panelu za STC nepřesáhá hodnotu jmenovitého vstupního DC výkonu výkonového optimizéru. Jsou povoleny panely s výkonovou tolerancí do ±5 %

(2) Ohledně různých typů konektorů se prosím obraťte na společnost SolarEdge

(3) Při okolní teplotě vyšší než +70 °C dochází ke snížení výkonu (de-rating). Podrobnosti viz Technické poznámky ke snižování výkonu výkonových optimizérů kvůli teplotě

Návrh FV systému s měničem SolarEdge	Jednofázový střídač HD-Wave	Jednofázový	Třífázový	Třífázový pro síť 277/480V	
Minimální délka stringu (výkonové optimizéry)	S440, S500	8	16	18	
Maximální délka stringu (výkonové optimizéry)		25	50		
Maximální jmenovitý výkon stringu ⁽⁴⁾		5700	5250	11250 ⁽⁵⁾	12750 ⁽⁵⁾
Paralelní stringy různých délek a orientací		Ano			

/ Výkonový optimizér

P800p / P850 / P950 / P1100

Model výkonového optimizéru (obvyklá kompatibilita s panelem)	P800p (až pro dva 96 - člámkové 5" FV panely)	P850 (až pro dva 2 vysokovýkonové nebo bifaciální panely)	P950 (až pro dva 2 vysokovýkonové nebo bifaciální panely)	P1100 (až pro dva 2 vysokovýkonové nebo bifaciální panely)	
VSTUP					
Imenovitý vstupní DC výkon ¹⁾	800	850	950	1100	W
Způsob připojení	Dvojitý vstup pro samostatné zapojení	Jeden vstup pro sériově zapojené panely			
Absolutní hodnota maximálního vstupního napětí (Voc při nejnižší teplotě)	83	125			Voc
Provozní rozsah MPPT	12,5–83	12,5–105			Voc
Maximální zkratový proud na vstupu (Isoc)	7	14,1*			Aoc
Maximální účinnost	99,5			96	%
Vážená účinnost	98,6			96	%
Kategorie přepětí	II				
VÝSTUP BĚHEM PROVOZU (VÝKONOVÝ OPTIMIZÉR JE PŘIPOJENÝ K ZAPNUTÉMU MĚNIČI SOLAREEDGE)					
Maximální výstupní proud	18			18	Aoc
Maximální výstupní napětí	80			80	Voc
VÝSTUP V POHOTOVOSTNÍM REŽIMU (VÝKONOVÝ OPTIMIZÉR JE ODPOJENÝ OD MĚNIČE SOLAREEDGE NEBO JE MĚNIČ SOLAREEDGE VYPNUTÝ)					
Bezpečné výstupní napětí výkonového optimizéru	1 ± 0,1				Voc
SHODA S NORMAMI					
EMC	FCC, část 15, normy IEC61000-6-2, IEC61000-6-3 - třída B, EN 55011 - třída A				
Bezpečnost	IEC 62109-1 (třída bezpečnosti II)				
RoHS	Ano				
Požární bezpečnost	VDE-AR-E 2100-712:2013-05				
SPECIFIKACE INSTALACE					
Kompatibilní měniče Solaredge	1 fázové měniče SE16K a větší*			1 fázové měniče SE25K a větší	
Maximální povolené napětí systému	1000				Voc
Rozměry (š × d × v)	129 × 168 × 59	129 × 162 × 59			mm
Hmotnost	1,064				kg
Vstupní konektor	MC4 ²⁾				
Délka vstupního kabelu	0,16	0,16 ; 0,9 ; 1,3 ; 1,6 ³⁾	0,16 ; 1,3 ; 1,6 ³⁾	0,16 ; 0,9 ; 1,3 ; 1,6 ³⁾	m
Výstupní konektor	MC4				
Délka výstupního kabelu	Orientace portů: 1,2			2,4	m
	Orientace krajiny 1,8	Orientace krajiny 2,2			
Rozsah provozní teploty	-40 až +85				°C
Stupeň krytí	IP68 / NEMA6P				
Relativní vlhkost	0–100				%

4.6 Konstrukce pro FV panely

Na ploché střeše budou FV panely s jižní orientací se sklonem 10°. Na plochou střechu budou použity samonosné konstrukce. Samotná konstrukce s orientací na jih je položena na krytinu z fólie a přitížena dlaždicemi, tak aby byla zajištěna mechanická stabilita zejména proti působení větru.

Na pultové střeše budou FV panely s jihovýchodní orientací se sklonem 10°. Na střechu bude použita konstrukce, která bude přichytnuta k drážkové plechové krytině.

Bude provedeno přitížení dle statického posudku na vybranou technologii. Fotovoltaický panel je ke konstrukci přichycen pomocí hliníkových krajových a středových úchyťů. Celkové zatížení střechy není předmětem tohoto projektu. Vypracovaný statický posudek bude přiložen k této PD jako samostatný dokument.

FV panely umístěné na sedlových střechách se sklonem 29–45°, kopírují sklon střešní roviny. Konstrukce panelů je kotvena pomocí háků ke střešním krokům.

4.7 Ochrana před přepětím

AC i DC strana bude chráněna pomocí svodičů přepětí. Objekt budovy je částečně vybaven stávající ochranou před bleskem (hromosvod). Veškeré práce spojené s instalací FVE panelů, úpravou a doplněním ochrany před bleskem musí být provedeny tak, aby byl, jak v průběhu realizace, tak po zrealizování díla, objekt chráněn a aby úderem blesku nedošlo k poškození technologie FVE. Ochranu FVE před bleskem je potřebné zajistit v souladu s ČSN EN 62305 ed.2. Úprava hromosvodní soustavy není předmětem této PD. Po ukončení montáže fotovoltaických panelů bude provedena revize hromosvodní soustavy budovy.

Konstrukce pro montáž FVE panelů a fotovoltaické panely musí být dále umístěny v ochranném prostoru vnější jímací soustavy hromosvodu budovy, aby bylo zabráněno přímému úderu blesku. Je třeba dodržet dostatečnou vzdálenost S dle ČSN 62305-3 ed.2 mezi jímací soustavou a fotovoltaickými panely. Není-li možno dodržet tuto vzdálenost, je nutno na těchto místech spojit vodič hromosvod s konstrukcí fotovoltaických panelů. Ve všech ostatních případech je třeba zabránit přímému vodivému spojení hromosvodu a kovových konstrukcí fotovoltaických panelů.

Pro vyrovnání potenciálů je třeba provést uzemnění kovových konstrukcí fotovoltaických panelů. Uzemňovací přírůdky k zemniči je doporučeno vést přednostně vně budovy co nejpříměji k zemniči.

4.8 Dispečerský řídicí systém

Není distributorem požadován.

4.9 Rozpadové místo

Rozpadovým místem FV instalace je 3P stykač stykač 115 A nebo ekvivalentní umístěn v RAC. Rozpadový bod je ovládán síťovou ochranou, anebo řízen pomocí FMX přijímače signálem HDO/DŘS. Ochrana bude odpínat FV systém od sítě při odchylkách napětí a frekvence dle podmínek uvedených ve stanovisku k připojení, či vypnutí napětí jedné z fází v síti. Zároveň je ovládán Central STOP tlačítkem.

Potvrzení o nastavení ochrany bude součástí revizní zprávy.

Nastavení ochrany rozpadového místa – doporučené hodnoty: (bude nastaveno dle požadavků distributora v SOP)

Funkce	Rozsah nastavení	Doporučené nastavení ochrany	
Nadpětí 3. stupeň $U_{>>}$	1,00 – 1,30 U_n	1,2 U_n	0,1 s
Nadpětí 2. stupeň $U_{>>}$	1,00 – 1,30 U_n	1,15 U_n	5 s
Nadpětí 1. stupeň $U_{>}$	1,00 – 1,30 U_n	1,11 U_n	≤ 60 s
Podpětí 1. stupeň $U_{<}$	0,10 – 1,00 U_n	0,7 U_n	0 – 2,7 s
Podpětí 2. stupeň $U_{<<}$	0,10 – 1,00 U_n	0,45 U_n	$\geq 0,15$ s
Nadfrekvence $f_{>}$	50 – 52 Hz	51,5 Hz	≤ 100 ms
Podfrekvence $f_{<}$	47,5 – 50 Hz	47,5 Hz	≤ 100 ms
směr jalového výkonu a podpětí (Q_{\rightarrow} & $U_{<}$)	0,70– 1,00 U_n	0,70– 1,00 U_n	$t_1 = 0,5$ s

Pozn.: případné změny nastavení budou provedeny dle požadavků distributora v souladu s PPDS a zaznamenány do revizní zprávy a dokumentace skutečného provedení.

Fázovací místo

Fázování použitých střídačů k síti probíhá automaticky, když je ze strany AC přítomno napájení odpovídajících hodnot.

Měřicí místo

Je stávající.

4.10 Kabelové trasy

Kabelová trasa DC

Kabely budou na střeše uloženy v plných ocelových žlabech, na příchýtkách nebo konzolích.

DC vedení povede žlabem k místu na střeše, kde budou umístěny střídače.

Kabelová trasa AC

Přenesení výkonu do místa připojení bude provedeno kabelem 1-CXKE-R 4x50 mm². Kabel povede z RAC, který bude umístěn na střeše objektu, novým kabelovým žlabem po fasádě budovy a dále do místnosti, kde je umístěn rozvaděč RH, kde bude osazen nový jistič 3P 80 A B. RAC bude připojen do RH s jističem 100 A. Délka kabelové trasy je cca 50 m.

Uložení kabelů v objektech a na vzduchu

Kabely budou uloženy v oceloplechových zakrytovaných žlabech, na příchýtkách, konzolích případně v kabelových kanálech. Další požadavky mají návaznost na požární odolnost / nehořlavost dle stanoviska PBR.

Přednostně budou použity kabely v provedení zabraňující šíření plamene – nejedná se o požárně bezpečnostní zařízení, není požadavek na kabely s funkční integritou.

Celkové provedení kabelových rozvodů musí odpovídat ČSN EN 33 2000-7-710, ČSN 33 2000-5-52 ed.2 a barevné značení vodičů ČSN 33 0165 ed.2. Jednotlivé kabely budou na koncích a v určených místech, v trase označeny kabelovými štítky (číslo označení, typ kabelu, odkud-kam, délka). Kabelové rozvody budou provedeny dle ČSN 33 2000-5-52 ed.2 NA.4.5.10.3 tak, že kabely různých napětí nebo různých proudových soustav budou uloženy samostatně do skupin, oddělených většími mezerami a tak, aby neztěžovaly nebo neznemožňovaly údržbu, opravy a výměny jednotlivých dílů technologického zařízení FVE systému, popř. ostatních částí elektroinstalace.

Ohyb kabelu instalace

Při kladení jak v objektech, tak v zemi musí být zachován nejmenší poloměr ohybu. Pro celoplastový kabel typu AYKY, CYKY je roven 15ti-násobku vnějšího průměru kabelu (15 d).

5 Legislativa

Ochrana před nebezpečným dotykem neživých částí elektrických zařízení v soustavě IT dle ČSN 33 2000-4-41, čl. 413.2 (ochrana při poruše)

Všechny živé části musí být izolovány od země nebo spojeny se zemí s dostatečně vysokou impedancí. Toto spojení může být buď v nulovém nebo středním bodě sítě, nebo v umělém nulovém bodě. Umělý nulový bod může být přímo spojen se zemí, jestliže výsledná impedance proti zemi je při frekvenci sítě dostatečně vysoká. Jestliže nulový bod nebo střední bod neexistuje, může se přes velkou impedanci uzemnit vodič vedení.

Neživé části musí být uzemněny individuálně, po skupinách nebo společně.

Ochrana před nebezpečným dotykem neživých částí elektrických zařízení v soustavě TN-C-S dle ČSN 33 2000-4-41 ed.3, čl.413.1.3 (ochrana při poruše)

Všechny neživé části musí být spojeny s uzemněným bodem sítě prostřednictvím vodičů PEN nebo vodičů PE, které musejí být uzemněny u každého příslušného transformátoru. Bodem uzemnění sítě je střed (uzel) vinutí zdroje.

Vodiče PEN v síti TN-C nebo PE v síti TN-C-S se musí uzemnit buď samostatným zemničem, nebo spojit s uzemňovací soustavou, kromě uzlu zdroje ještě v těchto místech:

- U přípojkových skříní (např. hlavních domovních), jsou-li vzdáleny od nejbližšího místa uzemnění více než 100 m
- Ve vnitřním rozvodu u podružných rozvaděčů, jsou-li vzdáleny od nejbližšího místa uzemnění více než 100 m a na konci odboček delších než 200 m.

Jednotlivá uzemnění vodiče PEN v síti TN-C nebo vodiče PE v síti TN-C-S musí být vhodně rozmístěna a mají mít odpor uzemnění nejvýše 15 Ω není však třeba klást zemnicí pásky o celkové délce větší než 20 m nebo jiné rovnocenné zemniče.

Zásady bezpečnosti a ochrany zdraví při práci na staveništi

Budou prováděna standardní opatření pro zabránění úrazu vycházející z platných právních předpisů, a to především opatření proti pádu osob do hloubek, opatření proti nebezpečí pádu nezajištěného materiálu, zajištění zdrojů úrazu elektrickým proudem apod.

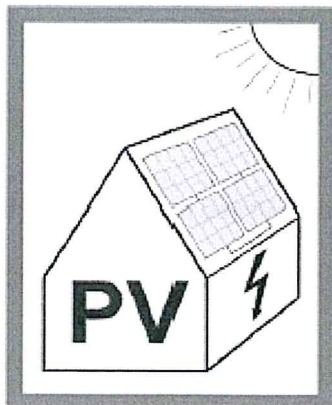
Staveniště bude označeno bezpečnostními tabulkami. Zhotovitel určí způsob zabezpečení staveniště proti vstupu nepovolaných fyzických osob, zajistí označení hranic staveniště tak, aby byly zřetelně rozpoznatelné i za snížené viditelnosti, provádí pravidelné kontroly tohoto zabezpečení.

Stavba bude realizována za dodržení bezpečnostních předpisů a norem ČSN EN 50110 a PNE 33 0000-6, podle nařízení vlády o minimálních požadavcích na bezpečnost č. 591/2006 Sb. a všech dalších nařízení s nimi souvisejících.

Podmínky ČSN 33 2000-7-712 ed.2:

712.514.101: Znak, uvedený na obrázku 712.514.101 (viz níže) musí být pevně umístěn:

- na počátku elektrické instalace
- v místě měření elektrické energie, je-li vzdáleno od počátku elektrické instalace
- na spotřebitelském zařízení nebo rozváděči ke kterému je připojeno napájení od měniče.



712.514.102 Každé přístupové místo k živé části na DC straně, jako je, rozvaděč a slučovací box, musí mít trvalé označení upozorňující, že živá část může být po odpojení stále napájena, např. textem „Solární DC – Živé části mohou zůstat po odpojení pod napětím“.

712.514.103 Všechny měniče musí mít označení indikující, že před jakoukoliv údržbou musí být měnič odpojen jak z DC strany, tak z AC strany.

712.521.101 Kabely na DC straně musí být vybrány a namontovány tak, aby minimalizovaly riziko zemní poruchy a zkratu. Kabel (kabely) nesmí být umístěny přímo na povrchu střechy.

712.521.102 Pro minimalizování indukce napětí z důvodů blesků musí být plocha všech smyček tak malá, jak je to jen možné, a to zejména pro kabely PV řetězců. DC kabely a vodič ekvipotenciálního pospojování mají být vedeny společně.

712.534.101 Obecně

Je-li PV systém instalovaný uvnitř prostoru chráněného LPS, pak všechny silové a řídicí kabely nebo trasy PV systému musí být odděleny od všech částí LPS.

712.511.101 PV moduly musí splňovat požadavky příslušných norem elektrického zařízení – IEC 61730, IEC 61215.

712.511.102 Měniče musí být v souladu s IEC 61727, IEC 62116.

712.514.102 Každé přístupové místo k živé části na DC straně, jako je, rozvaděč a slučovací box, musí mít trvalé označení upozorňující, že živá část může být po odpojení stále napájena, např. textem „Solární DC – Živé části mohou zůstat po odpojení pod napětím“.

Všeobecně

Při obsluze a práci na elektrických zařízeních musí být dodržena příslušná ustanovení ČSN EN 50110-1 ed.3 a dále následujících norem týkajících se montážních prací:

ČSN 33 2000 část 1 ed. 2 - Elektrické instalace nízkého napětí – část 1: Základní hlediska, stanovení základních charakteristik, definice

ČSN 33 2000 část 4-41 ed.3 - Elektrické instalace nízkého napětí – část 4-41: Ochrana před úrazem před el. proudem

ČSN 33 2000-4-443 ed.3 Ochrana proti atmosférickým nebo spínacím přepětím

ČSN 33 2000-7-712 ed.2 - Elektrické instalace budov – Část 7-712: Zařízení jednoúčelová a ve zvláštních objektech – Solární fotovoltaické (PV) napájecí systémy

ČSN 33 2000 část 5-54 ed.3 - Elektrické instalace nízkého napětí – část 5-54: Uzemnění a ochranné vodiče

ČSN 33 2000 část 6 – Elektrické instalace nízkého napětí-část 6: Revize

ČSN 33 2000 část 5-52 –Elektrotechnické předpisy – Elektrická zařízení – část 5-54: Výběr soustav a stavba vedení – v aktuální edici

ČSN 33 2000-5-51 (33 2000) Výběr a stavba elektrických zařízení. Všeobecné předpisy

ČSN EN 62 305 Ochrana před bleskem

ČSN 33 1310 ed.2 Bezpečnostní požadavky na elektrické instalace a spotřebiče určené k užívání osobami bez elektrotechnické kvalifikace

ČSN EN 61140 ed.3 (33 0500) Ochrana před úrazem elektrickým proudem – Společná hlediska pro instalaci a zařízení

ČSN 73 0810 Požární bezpečnost staveb – společná ustanovení

Vyhláška MV 246/2001 o požární prevenci

Zákon č. 250/2021 Sb., nařízení vlády č. 190/2022 Sb. a 194/2022 Sb.

Před uvedením do provozu musí být provedena výchozí revize instalovaného elektrického zařízení dle ČSN EN 33 2000-7-710 čl. 710.61. Po uvedení do provozu musí být provozovatelem prováděny pravidelné revize dle ČSN EN 33 2000-7-710 čl. 710.62. Pozor jedná se o zdravotnické zařízení. Použitý materiál musí odpovídat platnému zákonu č. 22/1997 Sb. resp. 90/2016 Sb. § 12 a 13 o technických požadavcích na výrobky.

6 Zajištění stavby

Dopravní trasy pro přísun materiálu a stavebních hmot

Pro dopravu stavebních hmot se použijí stávající komunikace. Doprava materiálu bude prováděna běžnými dopravními prostředky.

Bezpečnost práce

Při stavbě je nutné dbát všech platných bezpečnostních předpisů. Zvláštní důraz je třeba dbát na zajištění proti pádu, zejména nutnosti osvětlení výkopu v nočních hodinách. Je třeba dodržovat příslušná ustanovení zákona č. 262/2006 Sb. (Zákoník práce), zákona č. 309/2006 Sb. (o zajištění dalších podmínek bezpečnosti a ochrany zdraví při práci) ve znění pozdějších předpisů, elektrotechnických předpisů – zejména ČSN EN 50110-1 ed. 3.

Zařízení smějí obsluhovat osoby školené (seznámené) dle zákona č. 250/2021 Sb.

Tyto osoby musí prokázat znalost místních provozních a bezpečnostních předpisů, protipožárních opatření, první pomoci při úrazech elektřinou a znalost postupu a způsobu hlášení závad na svěřeném zařízení.

Elektrické zařízení bude během výstavby – ještě před uvedením do provozu – prohlédnuto, individuálně vyzkoušeno a bude provedena výchozí revize. Individuální zkoušky budou provedeny jako součást montáže, přičemž budou přezkoušeny mechanické i elektrické funkce jednotlivých zařízení. Během individuálních zkoušek budou prováděny i výchozí revize elektrozařízení. Ve stanovených lhůtách je nutno provádět periodické revize elektrického zařízení.

Při provádění stavebně montážních prací musí být dodržována příslušná ustanovení následujících norem: ČSN EN 50110-1 ed.3, Vyhláška č. 601/2006 Sb. o bezpečnosti práce a technických zařízení při stavebních pracích v platném znění.

Nutno zachovat únikové cesty v souladu s ČSN 73 0804 (MAX 100 M PŘI ÚNIKU JEDNÍM SMĚREM).

PROSTUPY požárně dělícími konstrukcemi utěsnit v souladu s ČSN 73 0810 - použít certifikovaný systém např. Hilti, Intumex, Promat, ...)

Elektrická zařízení, musí být před uvedením do provozu vybaveny bezpečnostními tabulkami a nápisy předepsanými pro tato zařízení příslušnými zařizovacími, nebo předmětovými normami. Nad rámec běžných výstražných tabulek budou umístěny na viditelném místě také tabulky „Pozor zpětný proud!“ a „Elektrický zdroj!“.

Při údržbě FV elektrárny je nutné dodržovat ustanovení v této PD, příslušných norem a pokynů výrobce konkrétního zařízení.

Doporučení:

- Osadit rozvodnu protipožárním hasicím přístrojem CO2 nebo práškový, min 6 kg
- Osadit bezpečnostní tabulky do rozvodny: ČSN EN ISO 7010 + změny A1-A7 a dle NV 375/2017,
 - 1) Výstraha – nebezpečí elektřina
 - 2) Nepovolaným vstup zakázán
 - 3) Zákaz výskytu otevřeného ohně
 - 4) Nehas vodou ani pěnovými přístroji

Výsledné konstrukční uspořádání musí být v souladu s požadavky ČSN 34 3085 ed. 2 Elektrická zařízení – Ustanovení pro zacházení s elektrickým zařízením při požárech nebo záplavách. Stavebník musí zajistit osobu pověřenou.

PROHLÁŠENÍ O ZPŮSOBILOSTI BUDOV

Jménem společnosti ENTEL Czech s.r.o. prohlašujeme jako zpracovatel projektové dokumentace stavby „FVE ZŠ Hudcova, ul. Hudcova 81/35, 612 00 Brno-Medlánky“ týkající se instalace fotovoltaického systému na střechě ZŠ Hudcova, ul. Hudcova 81/85, 612 00 Brno-Medlánky (k.ú. Medlánky, parc.č.628) o celkovém výkonu 43,24 kWp, že střechy a dotčené prostory budov, na kterých je navržena fotovoltaická elektrárna jsou způsobilé pro její umístění a následný provoz.

V Brně, dne 26.9.2023



razítko a podpis